

O B E C N Í Ú Ř A D L U D G E Ř O V I C E

odbor - stavební úřad a silniční správní úřad

Markvartovická 48/52, 747 14 Ludgeřovice

Č.j.: SÚ/2459/10-Kon
Vyřizuje: Konečná
Tel.: 553 876 016
E-mail: stavebni@ludgerovice.cz

V Ludgeřovicích, dne 10.8.2010

Julie D Agnelli
Horní 97
747 15 Šilheřovice

N Á V R H

V Ý R O K U Ú Z E M N Í H O R O Z H O D N U T Í

Julie D Agnelli, nar. 15.5.1973, Horní 97, 747 15 Šilheřovice

(dále jen "žadatel") podal dne 3.8.2010 žádost o vydání územního rozhodnutí ve zjednodušeném územním řízení o umístění stavby. Uvedeným dnem bylo zahájeno zjednodušené územní řízení.

Odbor - stavební úřad a silniční správní úřad Obecního úřadu Ludgeřovice, jako stavební úřad příslušný podle § 13 odst. 1 písm. g) zákona č. 183/2006 Sb., o územním plánování a stavebním řádu (stavební zákon) ve znění pozdějších předpisů (dále jen "stavební zákon"), zveřejňuje podle § 95 odst. 2 stavebního zákona návrh výroku územního rozhodnutí a současně podle § 14 vyhlášky č. 503/2006 Sb., o podrobnější úpravě územního řízení, veřejnoprávní smlouvy a územního opatření upozorňuje, že proti němu mohou dotčené orgány podat výhrady, účastníci námitky a veřejnost připomínky, které se týkají ohrožení ochrany veřejného zájmu, v souladu s § 95 odst. 4 stavebního zákona do

15 dnů ode dne zveřejnění návrhu.

K později podaným výhradám, námitkám a připomínkám nebude přihlédnuto. Účastníci řízení mohou nahlížet do podkladů rozhodnutí (Odbor - stavební úřad a silniční správní úřad Obecního úřadu Ludgeřovice, úřední dny pondělí, středa 8 - 17 hodin).

Návrh výroku:

Stavební úřad v návrhu výroku:

Vydává podle § 79, 92 a 95 stavebního zákona a § 9 vyhlášky č. 503/2006 Sb., o podrobnější úpravě územního řízení, veřejnoprávní smlouvy a územního opatření

rozhodnutí o umístění stavby

Rodinný dům na pozemku parc.č. 1619/47 včetně přípojky NN na pozemcích parc.č. 1619/42, 1619/46, 1619/47, přípojky vody na pozemcích parc.č. 1669/1, 1619/42, 1619/46, 1619/47, přípojky splaškové kanalizace se žumpou na pozemku parc.č. 1619/47, přípojky dešťové kanalizace se vsakovací jímkou na pozemku parc.č. 1619/47, zpevněných ploch na pozemku parc.č. 1619/47 a oplocení na pozemku parc.č. 1619/47 vše v obci a katastrálním území Šilheřovice (dále jen "stavba")

Popis stavby:

Rodinný dům :

Obsahem návrhu je umístění samostatně stojícího objektu rodinného domu. Jedná se o zděnou nepodsklepenou stavbu o jednom nadzemním podlaží, se střechou valbovou o výšce hřebene max 4,9 m

od úrovně +0,00 tj. úroveň podlahy 1.NP. Půdorys rodinného domu bude nepravidelného tvaru o základních půdorysných rozměrech 19,25 x 17,75 m. V rodinném domě bude jedna bytová jednotka 1 + 4 s příslušenstvím. Součástí domu je garáž pro osobní auto. Vytápění rodinného domu bude zajištěno tepelným čerpadlem vzduch-vzduch. Součástí návrhu jsou přípojky na inženýrské sítě a kanalizaci a zpevněné plochy okolo domu.

Přípojka NN

Stavba bude připojena novou přípojkou NN ze stávajícího sloupu na pozemku parc.č. 1619/42 kabelem AYKY 3x120+70 mm², který bude dále veden v délce cca 5 m na pozemcích parc.č. 1619/42, 1619/46 do přípojkové skříně umístěné v hranici pozemku parc.č. 1619/47, dále bude zemní kabel v délce cca 50m veden na pozemku parc.č. 1619/47 do RD.

Přípojka vody

Stavba bude připojena novou přípojkou vody ze stávajícího vodovodního řádu vedeného na pozemku parc.č. 1669/1. Přípojka HDPE 32x3,0 v délce cca 55 m bude vedena na pozemcích parc.č. 1669/1, 1619/42, 1619/46, 1619/47 do rodinného domu. Vodoměrná sestava bude umístěna v rodinném domě.

Přípojka splaškové kanalizace se žumpou

Vody splaškové z RD budou odváděny přípojkou splaškové kanalizace na pozemku parc.č. 1619/47 v délce cca 3 m do nově osazené jímky na vybírání o objemu 8 m³ na pozemku parc.č. 1619/47. Obsah jímky bude pravidelně vyvážen na ČOV.

Přípojka dešťové kanalizace se vsakovacími tunely

Vody dešťové budou svedeny dvěma přípojkami dešťové kanalizace PVC DN 160 každá delky cca 3 m vedenými na pozemku parc.č.1619/47 do vsakovacích jímek na pozemku parc.č. 1619/47.

Zpevněná manipulační plocha

Zpevněná plocha o celkové výměře cca 150 m², umístěna na pozemku parc.č. 1619/47 bude sloužit pro příjezd a přístup k rodinnému domu a bude navazovat na stávající příjezdovou účelovou komunikaci na pozemku parc.č.1619/46.

Oplocení:

Podél obvodové hranice bude na pozemku parc.č. 1619/47 provedeno oplocení. Z průčelní vstupní strany bude provedeno ze zděných sloupků s podezdívkou a dřevěnou příp.kovovou výplní, zbývající část oplocení bude provedena z ocelových sloupků a pletiva. Výška oplocení max. 1,8 m.

Ostatní podrobnosti jsou patrné z ověřené dokumentace pro územní řízení, kterou zpracoval Lubomír Kuřidém, autorizovaný technik pro pozemní stavby, ČKAIT 1100841, požárně bezpečnostní řešení zpracoval ing.Milan Bortlík autorizovaný inženýr v oboru požární bezpečnost staveb ČKAIT 1100354, hydrogeologický posudek zpracoval ing.Jindřich Prusek, hydrogeolog s odbornou způsobilostí v inženýrské geologii a hydrogeologii č. 1260-1378

Podmínky pro umístění stavby, projektovou přípravu rodinného domu, přípojky NN, vody, žumpy a vsakovacích jímek a provedení přípojek dešťové kanalizace, splaškové kanalizace, manipulační zpevněné plochy a oplocení:

1. Stavba rodinného domu bude umístěna na pozemku parc.č.1619/47. Rodinný dům bude umístěn ve vzdálenosti 5 m od hranice pozemku parc.č. 1619/419, 12 m od hranice pozemku parc.č. 1619/46. Umístění stavby je zakresleno v příloženém ověřeném situačním výkresu v měřítku 1:500.
2. Pro uskutečnění navrhované stavby a jako plocha pro zařízení staveniště se jako stavební pozemek vymezuje pozemek parc.č. 1619/47 o výměře 240 m². Po dokončení stavby bude stavební pozemek vyjma vlastní stavby uveden do původního stavu a nadále využíván jako zahrada u RD.
3. Stavba rodinného domu, přípojky NN, vody, žumpy a vsakovacích jímek musí být projektována v souladu s platnými právními předpisy, zejména s vyhláškou č.268/2009 Sb., o technických požadavcích na stavby, vyhláškou č. 501/2006 Sb., o obecných požadavcích na využívání území, ve

znění pozdějších předpisů, vyhláškou č. 23/2008 Sb., o technických podmínkách požární ochrany staveb a musí splňovat požadavky hygienické, protipožární, bezpečnostní a požadavky zdravého životního prostředí. Dále bude projektová dokumentace plně respektovat závazná ustanovení z příslušných ČSN zejména ČSN 73 0802 – Požární bezpečnost staveb – nevýrobní objekty, ČSN 73 0833 - Požární bezpečnost staveb – budovy pro bydlení a ubytování, ČSN 73 4301 – Obytné budovy a ČSN 73 6005 – Prostorové uspořádání sítí technického vybavení, ČSN 73 6760 – Vnitřní kanalizace, ČSN 73 6660 – Vnitřní vodovody, ČSN 33 2130 – Elektrotechnické předpisy, Vnitřní elektrické rozvody.

4. Projektová dokumentace stavby rodinného domu, přípojky NN, vody, žumpy a vsakovacích jímek bude zpracována oprávněnou osobou ve smyslu § 158 stavebního zákona
5. Obsah projektové dokumentace předkládané k žádosti o stavební povolení stavby rodinného domu, přípojky NN, vody, žumpy a vsakovacích jímek bude v rozsahu přílohy č.1 k vyhlášce č. 499/2006 Sb., o dokumentaci staveb
6. V projektové přípravě **budou respektovány požadavky požárně bezpečnostního řešení stavby, které vypracoval ing. Milan Bortlík, autorizovaný inženýr pro požární bezpečnost staveb, ČKAIT 1100354**, a které je součástí dokumentace k územnímu řízení.
7. Střecha rodinného domu bude valbová s výškou hřebene max. 4,9 m od úrovně $\pm 0,00$, tj. od úrovně podlahy 1.NP.
8. Vody dešťové budou svedeny dvěma přípojkami dešťové kanalizace PVC DN 160 každá delky cca 3 m vedenými na pozemku parc.č.1619/47 do vsakovacích jímek na pozemku parc.č. 1619/47. Vody splaškové z RD budou odváděny přípojkou splaškové kanalizace na pozemku parc.č. 1619/47 v délce cca 3 m do nově osazené jímky na vybírání o objemu 8 m³ na pozemku parc.č. 1619/47. Obsah jímky bude pravidelně vyvážen na ČOV.
9. Přijezd a přístup ke stavbě bude zajištěn ze stávající účelové příjezdové komunikace na pozemku parc.č. 1619/46
10. Při návrhu konečných terénních úprav kolem stavby nebude podstatně zvyšována stávající výšková úroveň terénu pozemku parc.č. 1619/47 a tím měněny odtokové poměry a vzhled prostředí. Volné plochy kolem stavby budou přiměřeně ozeleněny a užívány jako zahrada.
11. Stavba přípojek dešťové kanalizace, splaškové kanalizace, manipulační zpevněné plochy a oplocení bude provedena podle ověřené dokumentace pro územní řízení, kterou vypracoval Lubomír Kuřídém, autorizovaný technik pro pozemní stavby, ČKAIT 1100841, případné změny nesmí být provedeny bez předchozího povolení stavebního úřadu.
12. Stavebník je povinen zajistit soulad prostorové polohy stavby přípojek dešťové kanalizace, splaškové kanalizace, manipulační zpevněné plochy a oplocení s ověřenou dokumentací pro územní řízení.
13. Při provádění stavby přípojek dešťové kanalizace, splaškové kanalizace, manipulační zpevněné plochy a oplocení je nutno dodržovat předpisy týkající se bezpečnosti práce a technických zařízení, zejména zákona č. 309/2006 Sb., kterým se upravují další požadavky bezpečnosti a ochrany zdraví při práci v pracovněprávních vztazích a o zajištění bezpečnosti a ochrany zdraví při činnosti nebo poskytování služeb mimo pracovněprávní vztahy (zákon o zajištění dalších podmínek bezpečnosti a ochrany zdraví při práci) a nařízení vlády č. 691/2006 Sb., o bližších minimálních požadavcích na bezpečnost a ochranu zdraví při práci na staveništích, které vlády nařizuje k provedení ust. § 3 odst. 3, § 15, §18 odst. 1 písm.c) a § 18 odst. 2 písm.b) zákona č. 309/2006 Sb.
14. Při stavbě přípojek dešťové kanalizace, splaškové kanalizace, manipulační zpevněné plochy a oplocení budou dodržena ustanovení vyhlášky č.268/2009 Sb., o technických požadavcích na stavby, vyhlášky č. 501/2006 Sb., o obecných požadavcích na využívání území, ve znění pozdějších předpisů, vyhlášky č. 23/2008 Sb., o technických podmínkách požární ochrany staveb a závazná ustanovení obsažená v příslušných technických normách, zejména ČSN 73 3050 – Zemní práce, ČSN 73 6005 – prostorová úprava technického zařízení, ČSN 75 6101 – Stokové sítě a kanalizační

přípojky.

15. Stávající podzemní energetické, telekomunikační, vodovodní a stokové sítě v prostoru staveniště musí být polohově a výškově vyznačeny před zahájením stavby - § 24e odst. 5 vyhlášky č. 501/2006 Sb. o obecných požadavcích na využívání území, ve znění pozdějších předpisů

16. Budou splněny podmínky **ČEZ Distribuce, a.s.** uvedené v příloze č.1 Smlouvy o uzavření budoucí smlouvy o připojení **zn. 4120568760 ze dne 24.5.2010:**

Bude nutno vybudovat (upravit) zařízení distribuční soustavy

Realizace rozšíření kabelového vedení NN kabelem AYKY 3x120+70 mm²

Tyto práce zajistí naše společnost jako provozovatel distribuční soustavy.

Posledním prvkem elektrického zařízení ve vlastnictví ČEZ Distribuce, a.s. (hranice vlastnictví) budou pojistkové spodky v HDS.

Odběrné místo bude k distribučním soustavám nízkého napětí připojeno tímto způsobem:

Elektroměrový rozvaděč na hranici pozemku přístupný z veřejné komunikace

Typ měřicího zařízení: C. měřicí zařízení bude umístěno v pilíři a bude přístupné.

Povolený požadovaný rezervovaný příkon (hodnota jističe před elektroměrem) pro Vaše odběrné místo činí 3x25,0 A, s vypínací charakteristikou B.

<i>Spotřebiče řízené HDO</i>	<i>Příkon celkem</i>	<i>Další spotřebiče</i>	<i>Příkon celkem</i>
<i>Přímotopné topení</i>	<i>10,0 kW</i>	<i>Ostatní spotřebiče</i>	<i>10,0 kW</i>
<i>Tepelná čerpadla pohon</i>	<i>3,0 kW</i>		

17. Budou respektovány podmínky **Telefónica O2 Czech Republic, a.s.**, uvedené ve vyjádření o existenci sítí elektronických komunikací **zn. 51465/10 ze dne 30.4.2010:**

nedojde ke střetu s podzemním vedením

se sítí elektronických komunikací (dále jen PVSEK) společnosti Telefónica O2, . na žadatelem určeném a vyznačeném zájmovém území se nevyskytuje PVSEK společnosti Telefonica O2. Pokud se v žadatelem určeném a vyznačeném zájmovém území vyskytuje nadzemní vedení sítí elektronických komunikací (dále jen SEK) a používá shodnou právní ochranu jako SEK

Podmínky ochrany SEK společnosti Telefónica O2

I. Obecná ustanovení

- 1. Stavebník, nebo jím pověřená třetí osoba, je povinen při provádění jakýchkoliv činností, zejména stavebních nebo jiných prací, při odstraňování havárií a projektování staveb, řídit se platnými právními předpisy, technickými a odbornými normami (včetně doporučených), správnou praxí v oboru stavebnictví a technologickými postupy a učinit veškerá opatření nezbytná k tomu, aby nedošlo k poškození nebo ohrožení sítě elektronických komunikací ve vlastnictví společnosti Telefónica O2 a je výslovně srozuměn s tím, že SEK jsou součástí veřejné komunikační sítě, jsou zajišťovány ve veřejném zájmu a jsou chráněny právními předpisy. Ochranné pásmo podzemního komunikačního vedení činí 1,5 m po stranách krajního vedení.*
- 2. Při jakékoliv činnosti v blízkosti vedení SEK je stavebník, nebo jím pověřená třetí osoba, povinen respektovat ochranné pásmo PVSEK a NVSEK tak, aby nedošlo k poškození nebo zamezení přístupu k SEK. Při křížení nebo souběhu činností se SEK je povinen řídit se platnými právními předpisy, technickými a odbornými normami (včetně doporučených), správnou praxí v oboru stavebnictví a technologickými postupy. Při jakékoliv činnosti ve vzdálenosti nejméně 1,5 m od krajního vedení vyznačené trasy PVSEK je povinen nepoužívat mechanizačních prostředků a nevhodného nářadí.*

3. *Pro případ porušení kterékoli z povinností stavebníka, nebo jím pověřené třetí osoby, založené „Podmínkami ochrany SEK společnosti Telefonica O2“, je stavebník, nebo jím pověřená třetí osoba, odpovědný za veškeré náklady a škody, které společnosti Telefonica O2 vzniknou porušením jeho povinností.*

II. Součinnost stavebníka při činnostech v blízkosti SEK

1. *Započetí činnosti je stavebník, nebo jím pověřená třetí osoba, povinen oznámit POS. Oznámení dle předchozí věty je povinen učinit elektronicky, či telefonicky na telefonní číslo shora uvedené, přičemž takové oznámení bude obsahovat číslo Vyjádření, k němuž se vztahují tyto podmínky.*
2. *Před započatím zemních prací či jakékoliv jiné činnosti je stavebník, nebo jím pověřená třetí osoba, povinen zajistit vyznačení trasy PVSEK na terénu dle polohopisné dokumentace. S vyznačenou trasou PVSEK prokazatelně seznámí všechny osoby, které budou a nebo by mohly činnosti provádět.*
3. *Stavebník, nebo jím pověřená třetí osoba, je povinen upozornit jakoukoliv třetí osobu, jež bude provádět zemní práce, aby zjistila nebo ověřila stranovou a hloubkovou polohu PVSEK příčnými sondami, a je srozuměn s tím, že možná odchylka uložení středu trasy PVSEK, stranová i hloubková, činí +/- 30 cm mezi skutečným uložením PVSEK a polohovými údaji ve výkresové dokumentaci.*
4. *Při provádění zemních prací v blízkosti PVSEK je stavebník, nebo jím pověřená třetí osoba, povinen postupovat tak, aby nedošlo ke změně hloubky uložení nebo prostorového uspořádání PVSEK. Odkrytí PVSEK je stavebník, nebo jím pověřená třetí osoba, povinen zabezpečit proti prověšení, poškození a odcizení.*
5. *Při zjištění jakéhokoliv rozporu mezi údaji v projektové dokumentaci a skutečností je stavebník, nebo jím pověřená třetí osoba, povinen bez zbytečného odkladu zastavit práce a zjištění rozporu oznámit POS a v přerušovaných pracích pokračovat teprve poté, co od POS prokazatelně obdržel souhlas k pokračování v přerušovaných pracích.*
6. *V místech, kde PVSEK vystupuje ze země do budovy, rozvaděče, na sloup apod. je stavebník, nebo jím pověřená třetí osoba, povinen vykonávat zemní práce se zvýšenou mírou opatrnosti s ohledem na ubývající krytí nad PVSEK. Výkopové práce v blízkosti sloupů PVSEK je povinen provádět v takové vzdálenosti, aby nedošlo k narušení jejich stability, to vše za dodržení platných právních předpisů, technických a odborných norem (včetně doporučených), správné praxi v oboru stavebnictví a technologických postupů.*
7. *Při provádění zemních prací, u kterých nastane odkrytí PVSEK, je povinen stavebník, nebo jím pověřená třetí osoba před zakrytím PVSEK vyzvat POS ke kontrole. Zához je oprávněn provést až poté, kdy prokazatelně obdržel souhlas POS.*
8. *Stavebník, nebo jím pověřená třetí osoba, není oprávněn manipulovat s kryty kabelových komor a vstupovat do kabelových komor bez souhlasu společnosti Telefonica O2.*
9. *Stavebník, nebo jím pověřená třetí osoba, není oprávněn trasu PVSEK mimo vozovku přejíždět vozidly nebo stavební mechanizací, a to až do doby, než PVSEK řádně zabezpečí proti mechanickému poškození. Stavebník, nebo jím pověřená třetí osoba, je povinen projednat s POS způsob mechanické ochrany trasy PVSEK. Při přepravě vysokého nákladu nebo mechanizace pod trasou PVSEK je stavebník, nebo jím pověřená třetí osoba, povinen respektovat výšku PVSEK nad zemí.*

10. *Stavebník, nebo jím pověřená třetí osoba, není oprávněn na trase PVSEK (včetně ochranného pásma) jakkoliv měnit niveletu terénu, vysazovat trvalé porosty ani měnit rozsah a konstrukci zpevněných ploch (např. komunikací, parkovišť, vjezdů aj.)*
11. *Stavebník, nebo jím pověřená třetí osoba, je povinen manipulační a skladové plochy zřizovat v takové vzdálenosti od NVSEK, aby činnosti na/v manipulačních a skladových plochách nemohly být vykonávány ve vzdálenosti menší než 1 m od NVSEK.*
12. *Stavebník, nebo jím pověřená třetí osoba, je povinen obrátit se na POS v průběhu stavby, a to ve všech případech, kdy by i nad rámec těchto „Podmínek ochrany SEK společnosti Telefónica O2“ mohlo dojít ke střetu stavby se SEK.*
13. *Stavebník, nebo jím pověřená třetí osoba, není oprávněn užívat, přemísťovat a odstraňovat technologické, ochranné a pomocné prvky SEK.*
14. *Stavebník, nebo jím pověřená třetí osoba, není oprávněn bez předchozího projednání s POS jakkoliv manipulovat s případně odkrytými prvky SEK, zejména s ochrannou skříní optických spojek, optickými spojkami, technologickými rezervami či jakýmkoliv jiným zařízením SEK. Stavebník, nebo jím pověřená třetí osoba, je výslovně srozuměn s tím, že technologická rezerva představuje několik desítek metrů kabelu stočeného do kruhu a ochranou optické spojky je skříň o hraně cca 1 m.*
15. *Stavebník, nebo jím pověřená třetí osoba, je povinen každé poškození či krádež SEK ihned, nejpozději však do 24 hodin od okamžiku zjištění takové skutečnosti, oznámit POS. Stavebník, nebo jím pověřená třetí osoba, je povinen oznámení učinit na poruchové službě společnosti Telefónica O2, s telefonním číslem 800 184 084, pro oblast Praha lze užít telefonní číslo 241 400 500.*

III. Práce v objektech a odstraňování objektů

1. *Stavebník, nebo jím pověřená třetí osoba, je povinen před zahájením jakýkoliv prací v objektu, kterými by mohl ohrozit stávající SEK, prokazatelně kontaktovat POS a zajistit u společnosti Telefónica O2 bezpečné odpojení SEK a bude-li to vyžadovat ochrana stávající SEK, je stavebník, nebo jím pověřená třetí osoba, povinen zabezpečit dočasně, případně trvalé přeložení SEK.*
2. *Při provádění činností v objektu je stavebník, nebo jím pověřená třetí osoba, povinen v souladu s právními předpisy, technickými a odbornými normami (včetně doporučených), správnou praxí v oboru stavebnictví a technologickými postupy provést mimo jiné průzkum vnějších a vnitřních vedení SEK na omítce i pod ní.*

IV. Součinnost stavebníka při přípravě stavby

1. *Pokud by činností stavebníka, nebo jím pověřené třetí osoby, k níž je třeba povolení správního orgánu dle zvláštního právního předpisu, mohlo dojít k ohrožení či omezení SEK, je stavebník, nebo jím pověřená třetí osoba, povinen kontaktovat POS a předložit zakreslení SEK do příslušné dokumentace stavby (projektové, realizační, koordinační atp.). V případě, že pro činnosti stavebníka, nebo jím pověřené třetí osoby, není třeba povolení správního orgánu dle zvláštního právního předpisu, je stavebník, nebo jím pověřená třetí osoba, povinen předložit zakreslení trasy SEK i s příslušnými kótami do zjednodušené dokumentace (katastrální mapa, pláněk), ze které bude zcela patrná míra dotčení SEK.*
2. *Při projektování stavby, rekonstrukce či přeložky vedení a zařízení silových elektrických sítí, elektrických trakcí vlaků a tramvají, nejpozději však před zahájením správního řízení ve věci*

povolení stavby, rekonstrukce či přeložky vedení a zařízení silových elektrických sítí, elektrických trakcí vlaků a tramvají, je stavebník, nebo jím pověřená třetí osoba, povinen kontaktovat POS, předat dokumentaci stavby a výpočet nebezpečných a rušivých vlivů (včetně návrhů opatření) ke kontrole. Stavebník, nebo jím ověřená třetí osoba, není oprávněn do doby, než obdrží od POS vyjádření o správnosti výpočtu nebezpečných a rušivých vlivů, jakož i vyjádření k návrhu opatření, zahájit činnost, která by mohla způsobit ohrožení či poškození SEK. Způsobem uvedeným v předchozí větě je stavebník, nebo jím pověřená třetí osoba, povinen postupovat také při projektování stavby, rekonstrukce či přeložky produktovodů s katodovou ochranou.

- 3. Při projektování stavby, při rekonstrukci, která se nachází v ochranném pásmu radiových tras společnosti Telefónica O2 a překračuje výšku 15 m nad zemským povrchem, a to včetně dočasných objektů zařízení staveniště (jeřáby, konstrukce, atd.), nejpozději však před zahájením správního řízení ve věci povolení takové stavby, je stavebník nebo jím pověřená třetí osoba, povinen kontaktovat POS za účelem projednání podmínek ochrany těchto radiových tras.*
- 4. Pokud se v zájmovém území stavby nachází podzemní silnoproudé vedení (NN) společnosti Telefónica O2 je stavebník, nebo jím pověřená třetí osoba, před zahájením správního řízení ve věci povolení správního orgánu k činnosti stavebníka, nebo jím pověřené třetí osoby, nejpozději však před zahájením stavby, povinen kontaktovat POS.*
- 5. Pokud by budované stavby (produktovody, energovody aj.) svými ochrannými pásmy zasahovaly do prostoru stávajících tras a zařízení SEK, či do jejich ochranných pásem, je stavebník, nebo jím pověřená třetí osoba, povinen realizovat taková opatření, aby mohla být prováděna údržba a opravy SEK, a to i za použití otevřeného plamene a podobných technologií.*

V. Přeložení SEK

- 1. V případě nutnosti přeložení SEK nese stavebník, který vyvolal překládku nadzemního nebo podzemního vedení SEK, náklady nezbytné úpravy dotčeného úseku SEK, a to na úrovni stávajícího technického řešení.*
- 2. Stavebník, nebo jím pověřená třetí osoba, je povinen bez zbytečného odkladu poté, kdy zjistí potřebu přeložení SEK, nejpozději však před počátkem zpracování projektu stavby, která volala nutnost přeložení SEK, kontaktovat POS za účelem projednání podmínek přeložení SEK.*
- 3. Stavebník, nebo jím pověřená třetí osoba, je povinen uzavřít se společností Telefónica O2 „Smlouvu o provedení vynucené překládky SEK“.*

VI. Křížení a souběh se SEK

- 1. Stavebník, nebo jím pověřená třetí osoba, je výslovně srozuměn s tím, že v případě, kdy hodlá umístit stavbu sjezdu či vjezdu, je povinen stavbu sjezdu či vjezdu umístit tak, aby metalické kabely SEK nebyly umístěny v hloubce menší jak 0,6 m a optické nebyly umístěny v hloubce menší jak 1 m. V opačném případě je stavebník, nebo jím pověřená třetí osoba, povinen kontaktovat POS.*
- 2. Stavebník, nebo jím pověřená třetí osoba, je povinen v místech křížení technické infrastruktury se SEK ukládat ostatní sítě technické infrastruktury tak, aby tyto byly umístěny výhradně pod SEK, přičemž SEK je povinen uložit do chráničky s přesahem minimálně 1 m na každou stranu od bodu křížení. Chráničku je povinen utěsnit a zamezit vnikání nečistot.*
- 3. Stavebník, nebo jím pověřená třetí osoba, je povinen v místech křížení PVSEK s pozemními*

komunikacemi, parkovacími plochami, vjezdy atp. ukládat PVSEK v zákonnými předpisy stanovené hloubce a chránit PVSEK chráničkami s přesahem minimálně 0,5 m na každou stranu od hrany křížení. Chráničku je povinen utěsnit a zamezit vnikání nečistot.

4. *Stavebník, nebo jím pověřená třetí osoba, je povinen základy (stavby, opěrné zdi, podezdívky apod.) umístit tak, aby dodržel minimální vodorovný odstup 1,5 m od krajního vedení PVSEK.*
5. *Stavebník, nebo jím pověřená třetí osoba, není oprávněn trasy PVSEK zabetonovat.*
6. *Stavebník, nebo jím pověřená třetí osoba, je při křížení a souběhu stavby nebo sítě technické infrastruktury s kabelovodem, povinen zejména:*
 - *v případech, kdy plánované stavby nebo trasy sítě technické infrastruktury budou umístěny v blízkosti kabelovou ve vzdálenosti menší než 2 m nebo při křížení kabelovodu ve vzdálenosti menší než 0,5 m nad nebo kdekoliv pod kabelovodem, předložit POS a následně s POS projednat zakreslení v příčných řezech,*
 - *do příčného řezu zakreslit také profil kabelové komory v případě, kdy jsou sítě technické infrastruktury či stavby umístěny v blízkosti kabelové komory ve vzdálenosti kratší než 2 m,*
 - *neumísťovat nad trasou kabelovodu v podélném směru sítě technické infrastruktury,*
 - *předložit POS vypracovaný odborným statickým posudek včetně návrhu ochrany tělesa kabelovodu pod stavbou, ve vjezdu nebo pod zpevněnou plochou,*
 - *nezakrývat vstupy do kabelových komor, a to i dočasně,*
 - *projednat, nejpozději ve fázi projektové přípravy, s POS jakékoliv výkopové práce, které by mohly být vedeny v úrovni či pod úrovní kabelovodu nebo kabelové komory,*
 - *projednat s POS veškeré případy, kdy jsou trajektorie podvrtů a protlaků ve vzdálenosti bližší než 1,5 m od kabelovodu.*

Vyjádření je platné pouze pro zájmové území určené a vyznačené žadatelem, jakož i pro důvod vydání Vyjádření stanovený žadatelem.

Vyjádření pozbývá platnosti:

- *uplynutím vyznačené doby platnosti Vyjádření*
- *změnou rozsahu zájmového území*
- *změnou důvodu vydání Vyjádření uvedeného v žádosti*

V případě, že budou zemní práce zahájeny po uplynutí doby platnosti tohoto Vyjádření, nelze toto Vyjádření použít jako podklad pro vytýčení a je třeba požádat o vydání nového vyjádření.

18. Budou splněny podmínky OÚ Šilheřovice uvedené ve vyjádření ze dne 12.5.2010

1. *Oddílná splašková kanalizace slouží pouze k odvádění splaškových vod a je ukončena obecní Čističkou odpadních vod.*
2. *Před zahájením prací, při kterých dojde buď k dotčení, křížení nebo souběhu se sítěmi, jež jsou ve správě obce, nutno požádat o vytýčení těchto sítí.*
3. *Veškeré přípojky budou provedeny na náklady stavebníka*
4. *Po napojení na tyto sítě je nutno provozovatele požádat o umístění vodoměru uzavřít s ním smlouvu o dodávce pitné vody a smlouvu o množství a kvalitě vypouštěných vod.*
5. *Kontaktní osoba: Verner Kolaska, tel: 595 054 236, 606 925 430*

19. Budou splněny podmínky Lesů ČR, s.p., lesní správa Ostrava uvedené ve vyjádření ze dne 29.4.2010 čj. 109/82N/763

1. *Uvedenou stavbou nedojde k dotčení předmětných lesních pozemků, a to ani ochranným pásmem případných sítí budovaných pro účely stavby*
2. *Přístup ke stavbě bude zajištěn mimo lesní pozemky*
3. *Stavba RD bude umístěna minimálně 20 metrů od předmětného lesního pozemku*
4. *Výše uvedený lesní pozemek nesmí být poškozován ukládáním a odpadků (včetně organických – tráva, plody apod), výkopových zemin, stavebního materiálu, pojezdem a stáním motorových vozidel a stavebních strojů vypouštěním odpadních a dešťových vod, vystaven ostatním druhům znečištění například, chemickými a ropnými látkami a nebude poškozován lesní porost na něm ani požadovány zásahy do něj*
5. *Vlastník nemovitosti je povinen provést na svůj náklad nezbytně nutná opatření, kterými jsou nebo budou jeho pozemky, stavby a zařízení zabezpečeny před škodami způsobenými zejména sesuvem půdy, padáním kamenů, pádem stromu nebo jejich částí, přesahem větví a kořenů, zastíněním a lavinami z pozemků určených k plnění funkcí lesa.*
6. *Případné změny dotýkající se pozemků s příslušností práva hospodařit Lesy České republiky s.p., Hradec Králové, v obvodu působnosti Lesní správy Ostrava, budou projednány samostatně a bude na ně včas upozorněno stavebníkem před vydáním rozhodnutí (oznámení o užívání), tak aby dokumentace předložena k vyjádření na LS Ostrava souhlasila s dokumentací pro výše uvedená řízení.*
7. *Toto vyjádření slouží jako podklad pro vydání rozhodnutí o souhlasu s umístěním stavby ve vzdálenosti do 50 metrů od okraje lesa dle ustanovení § 14, odst. 2 zákona č. 289/95 Sb., o lesích a změně a doplnění některých zákonů, které vydá příslušný orgán státní správy lesů.*
8. *Toto vyjádření se vydává pro účely územního a stavebního řízení.*

20. Budou splněny podmínky MěÚ Hlučín, odboru ŽP a komunálních služeb, uvedené ve vyjádření zn. HLUC-26658/2010/OŽPaKS/CH ze dne 30.6.2010

- *Vodovodní přípojka bude provedena tak, aby nemohlo dojít ke znečištění vody ve vodovodu. Dle ustanovení § 3 odst. 1 zákona č. 274/2001 Sb., o vodovodech a kanalizacích pro veřejnou potřebu a o změně některých zákonů v platném znění, není vodovodní přípojka vodním dílem.*
- *Žumpa bude provedena s přihlédnutím k normě ČSN 75 6081 Žumpy. Navržená žumpa bude schválené konstrukce a materiálu. Způsob likvidace obsahu jímky bude v souladu s požadavky na ochranu životního prostředí. Po vybudování a kolaudaci kanalizace pro veřejnou potřebu vedenou na obecní ČOV, bude žumpa zrušena a vody z tohoto objektu budou napojeny do této kanalizace. Do té doby je uvedený způsob odkanalizování z vodohospodářského hlediska jediným možným řešením. Ke kolaudaci bude doložen protokol o zkoušce vodotěsnosti žumpy a rovněž tak splaškové kanalizace přivádějící splaškové vody od rodinného domu k žumpě.*
- *Zásak dešťových vod bude prováděn pomocí vsakovacích jímek tak jak je uvedeno v hydrogeologickém posudku pro vsak střešních dešťových vod, vypracovaném ing.Jindřichem Pruskem, hydrogeologem s odbornou způsobilostí v inženýrské geologii a hydrogeologii (2001 č. 1260-1378), v červnu 2010*
- *Objem kumulačního prostoru vsakovacího systému je nutno dimenzovat na objem dešťových vod podle plochy střešních konstrukcí. Vhodné je před vsakovací systém vybudovat jímku pro zachycení dešťových vod pro využití pro závlahy*
- *Konstrukční prvky (střechy, okapy, svody, kanalizační potrubí) nesmí uvolňovat do vody toxické látky*
- *Vsakovací systém musí obsahovat prvky pro dosedimentaci (např.lapač střešních naplavenin)*
- *Vsakovací jímky budou umístěny na pozemku parc.č. 1619/47 v katastrálním území Šilheřovice tak, jak je zakresleno v příloze č.3 hydrogeologického posudku*
- *Projekční návrh vsakovacího systému je předmětem vypracování specialisty*
- *Přístupové části systému je nutno min.dvakrát ročně kontrolovat a z dosedimentačních prvků odstraňovat naplavené jemnozrné frakce.*

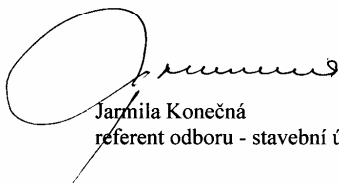
21. Pro stavbu vydal souhlas k trvalému odnětí zemědělské půdy zemědělskému půdnímu fondu **Městský úřad Hlučín, odbor životního prostředí a komunálních služeb, dne 28.7.2010 pod č.j. HLUC-32816/2010/OŽPaKS/VA.** Souhlas je podmíněn splněním následujících podmínek, citujeme:

1. *Výměra odnímané zemědělské půdy uvedená v tomto souhlasu je maximální a nebude překročena*
2. *Svrchní kultura vrstva popř. i hlouběji uložené zúrodnění schopné zeminy budou skryty odděleně po celé dotčené ploše.*
3. *Tato zemina bude deponována ve figuře na nezastavěné části dotčeného pozemku. Při skladování zeminy po dobu delší než 6 měsíců, bude zemina ošetřována vhodným způsobem, aby nedošlo k jejímu znehodnocení, zejména zabařením. Zemina bude následně využita pro jemné terénní úpravy nezastavěné části dotčeného pozemku stavebníka.*
4. *Práce budou na pozemcích prováděny především v době vegetačního klidu, co nejméně bude narušena organizace zemědělského půdního fondu, nebudou narušeny hydrologické a odtokové poměry v území*
5. *Investorem budou učiněna opatření k zabránění úniku pevných, kapalných a plymných látek, poškozujících půdní fond a jeho vegetační kryt.*

Účastníci řízení na něhož se vztahuje rozhodnutí správního orgánu (§ 27 odst. 1 písm.a) zákona č. 500/2004 Sb., správní řád, ve znění pozdějších předpisů):
Julie D Agnelli, nar. 15.5.1973, Horní 97, 747 15 Šilheřovice

Poučení:

Žadatel zajistí, aby byl návrh výroku bezodkladně vyvěšen na vhodném veřejně přístupném místě u stavby nebo pozemku, na nichž se má záměr uskutečnit, po celou dobu zveřejnění návrhu výroku.



Jarmila Konečná
referent odboru - stavební úřad a silniční správní úřad



Příloha:

Situační výkres v měř.1:500

Obdrží:

žadatel – doručuje se jednotlivě (doručenky - do vlastních rukou)

1. Julie D Agnelli, Horní 97, 747 15 Šilheřovice

dotčené orgány (doručenky)

-
2. Městský úřad Hlučín odbor životního prostředí a komunálních služeb, Mírové náměstí 23, 748 01 Hlučín – čj. HLUC-23497/2010/OŽPaKS/Ry, HLUC-25127/2010/2010/OŽPaKS/Ry, HLUC-26658/2010/OŽPaKS/2010/CH, HLUC-32816/2010/OŽPaKS/VA
 3. Městský úřad Hlučín, odbor výstavby odd. ÚP, region.rozvoje a památkové péče, Mírové náměstí 23, 748 01 Hlučín – čj. HLUC-20294/2010/OÚPRRaPP/KU

4 Hasičský záchranný sbor Moravskoslezského kraje územní odbor Opava, Těšínská 39, 746 01 Opava -
čj. HSOS-7070-2/2010

5. Obecní úřad Šilheřovice, Střední 305, 747 15 Šilheřovice

dále obdrží (doručeny):

-
6. OÚ Ludgeřovice k vyvěšení na úřední desce OÚ v Ludgeřovicích (potvrzení o dni vyvěšení a sejmutí návrhu z úřední desky zašlete zpět stavebnímu úřadu) .
 7. OÚ Šilheřovice ke zveřejnění na úřední desce OÚ v Šilheřovicích.

Tento návrh musí být zveřejněn nejméně po dobu 15 dnů na úřední desce OÚ Ludgeřovice (v místě stavebního úřadu).

Poučení ke zveřejnění písemnosti:

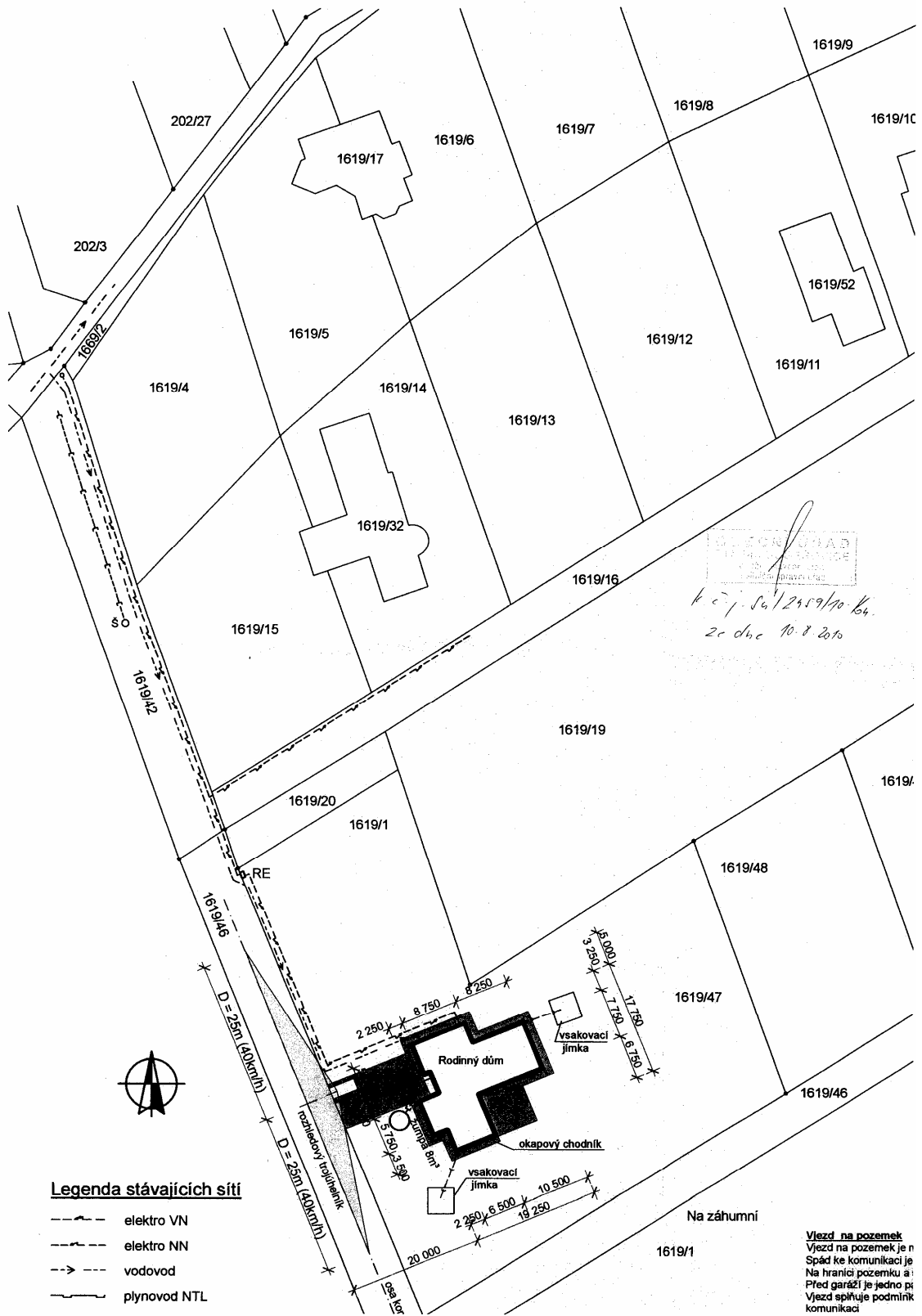
Zveřejnění písemnosti na úřední desce OÚ Šilheřovice(v místě stavby) má charakter informativní, lhůty pro úkony účastníků řízení a veřejnosti se řídí dnem vyvěšení na úřední desce správního orgánu, který písemnost doručuje (OÚ Ludgeřovice).

Evidenční číslo:

Vyvěšeno dne:

Sejmuto dne:

Razítko, podpis orgánu, který potvrzuje vyvěšení a sejmutí oznámení.



k č. j. 56/2359/10-164
 ze dne 10. 8. 2016

