

příčemž SEK je povinen uložit do chráničky s přesahem minimálně 1 m na každou stranu od bodu křížení. Chráničku je povinen utěsnit a zamezit vnikání nečistot.

3. *Stavebník, nebo jím pověřená třetí osoba, je povinen v místech křížení PVSEK s pozemními komunikacemi, parkovacími plochami, vjezdy atp. ukládat PVSEK v zákonnými předpisy stanovené hloubce a chránit PVSEK chráničkami s přesahem minimálně 0,5 m na každou stranu od hrany křížení. Chráničku je povinen utěsnit a zamezit vnikání nečistot.*
4. *Stavebník, nebo jím pověřená třetí osoba, je povinen základy (stavby, opěrné zdi, podezdívky apod.) umístit tak, aby dodržel minimální vodorovný odstup 1,5 m od krajního vedení PVSEK.*
5. *Stavebník, nebo jím pověřená třetí osoba, není oprávněn trasy PVSEK zabetonovat.*
6. *Stavebník, nebo jím pověřená třetí osoba, je při křížení a souběhu stavby nebo sítě technické infrastruktury s kabelovodem, povinen zejména:*
 - *v případech, kdy plánované stavby nebo trasy sítě technické infrastruktury budou umístěny v blízkosti kabelovou ve vzdálenosti menší než 2 m nebo při křížení kabelovodu ve vzdálenosti menší než 0,5 m nad nebo kdekoliv pod kabelovodem, předložit POS a následně s POS projednat zakreslení v příčných řezech,*
 - *do příčného řezu zakreslit také profil kabelové komory v případě, kdy jsou sítě technické infrastruktury či stavby umístěny v blízkosti kabelové komory ve vzdálenosti kratší než 2 m,*
 - *neumísťovat nad trasou kabelovodu v podélném směru sítě technické infrastruktury,*
 - *předložit POS vypracovaný odborný statický posudek včetně návrhu ochrany tělesa kabelovodu pod stavbou, ve vjezdu nebo pod zpevněnou plochou,*
 - *nezakrývat vstupy do kabelových komor, a to i dočasně,*
 - *projednat, nejpozději ve fázi projektové přípravy, s POS jakékoliv výkopové práce, které by mohly být vedeny v úrovni či pod úrovní kabelovodu nebo kabelové komory,*
 - *projednat s POS veškeré případy, kdy jsou trajektorie podvrťů a protlaků ve vzdálenosti bližší než 1,5 m od kabelovodu.*

18. Budou splněny podmínky OÚ Šilheřovice uvedené ve vyjádření ze dne 25.2.2011

1. *Oddílná splašková kanalizace slouží pouze k odvádění splaškových vod a je ukončena obecní Čističkou odpadních vod.*
2. *Před zahájením prací, při kterých dojde buď k dotčení, křížení nebo souběhu se sítěmi, jež jsou ve správě obce, nutno požádat o vytýčení těchto sítí.*
3. *Veškeré přípojky budou provedeny na náklady stavebníka*
4. *Po napojení na tyto sítě je nutno provozovatele požádat o umístění vodoměru uzavřít s ním smlouvu o dodávce pitné vody a smlouvu o množství a kvalitě vypouštěných vod.*
5. *Kontaktní osoba: Verner Kolaska, tel: 595 054 236, 606 925 430*

19. Budou splněny podmínky MěÚ Hlučín, odboru ŽP a komunálních služeb, uvedené ve vyjádření zn. HLUC-12852/2011/OŽPaKS/CH ze dne 23.3.2011

- *Vodovodní přípojka bude provedena tak, aby nemohlo dojít ke znečištění vody ve vodovodu. Dle ustanovení § 3 odst. 1 zákona č. 274/2001 Sb., o vodovodech a kanalizacích pro veřejnou potřebu a o změně některých zákonů v platném znění, není vodovodní přípojka vodním dílem.*
- *Žumpa bude provedena s přihlédnutím k normě ČSN 75 6081 Žumpy. Žumpy musí být vodotěsné, bez možnosti jakéhokoliv odtoku a opatřeny odvětráním. U žump musí být v případě viditelných průsaků provedena zkouška těsnosti. Vyprazdňování žumpy musí být prováděno podle objemu akumulačního prostoru žumpy.*
- *Žumpa musí být řešena tak, aby bylo umožněno výhledové připojení stavby na kanalizaci pro*

veřejnou potřebu ukončenou čistírnou odpadních vod.

- Po vybudování a kolaudaci kanalizace pro veřejnou potřebu vedenou na ÚČOV Ostrava, bude žumpa zrušena a vody z tohoto objektu budou napojeny do této kanalizace. Do té doby je uvedený způsob odkanalizování z vodohospodářského hlediska jediným možným řešením. Ke kolaudaci bude doložen protokol o zkoušce vodotěsnosti žumpy a rovněž tak splaškové kanalizace přivádějící splaškové vody od rodinného domu k žumpě.
- Vodoprávní úřad upozorňuje budoucího provozovatele stavby, že každý, kdo akumuluje odpadní vody v bezodtokové jímce, je povinen zajišťovat jejich zneškodňování tak, aby nebyla ohrožena jakost povrchových nebo podzemních vod a na výzvu vodoprávního úřadu nebo České inspekce životního prostředí prokázat jejich zneškodňování v souladu s § 38 odst. 6 zákona č. 150/2010 Sb., kterým se mění zákon č. 254/2001 Sb., o vodách a o změně některých zákonů (vodní zákon), ve znění pozdějších předpisů, a zákon č. 200/1990 Sb., o přestupcích, ve znění pozdějších předpisů.
- Zásak dešťových vod bude prováděn pomocí vsakovací jímky z betonových skruží o \varnothing 1 m a hloubce 5,0 m nebo pomocí vrtané studny o \varnothing 250/160 mm do hloubky 7,5 m tak, jak je uvedeno ve vyjádření osoby s odbornou způsobilostí k zasakování dešťových vod, vypracovaném ing. Petrem Ulahelem, hydrogeologem s odbornou způsobilostí v hydrogeologii č.1425/2001.. Vsakovací zařízení bude umístěno v JZ části pozemku tak, jak je znázorněno v příloze č. 1 tohoto vyjádření. Před vsakovacím zařízením bude předsazena retenční nádrž o objemu 7 m³.

20. Pro stavbu vydal souhlas k trvalému odnětí zemědělské půdy zemědělskému půdnímu fondu **Městský úřad Hlučín, odbor životního prostředí a komunálních služeb, dne 24.1.2011 pod č.j. HLUC-2568/2011/OŽPaKS/VA.** Souhlas je podmíněn splněním následujících podmínek, citujeme:

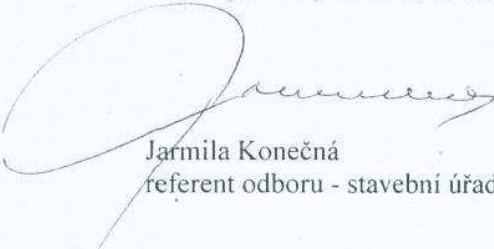
1. Výměra odnímané zemědělské půdy uvedená v tomto souhlasu je maximální a nebude překročena
2. Svrchní kultura vrstva popř. i hlouběji uložené zúrodnění schopné zeminy budou skryty odděleně po celé dotčené ploše.
3. Tato zemina bude deponována ve figuře na nezastavěné části dotčeného pozemku. Při skladování zeminy po dobu delší než 6 měsíců, bude zemina ošetřována vhodným způsobem, aby nedošlo k jejímu znehodnocení, zejména zabařením. Zemina bude následně využita pro jemné terénní úpravy nezastavěné části dotčeného pozemku stavebníka.
4. Práce budou na pozemcích prováděny především v době vegetačního klidu, co nejméně bude narušena organizace zemědělského půdního fondu, nebudou narušeny hydrologické a odtokové poměry v území
5. Investorem budou učiněna opatření k zabránění úniku pevných, kapalných a plyných látek, poškozujících půdní fond a jeho vegetační kryt.

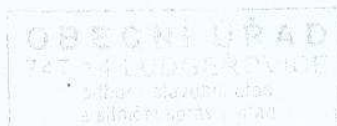
Účastníci řízení na něž se vztahuje rozhodnutí správního orgánu (§ 27 odst. 1 písm.a) zákona č. 500/2004 Sb., správní řád, ve znění pozdějších předpisů):

Kateřina Kopiová, nar. 17.11.1981, Záhumenní 234, 747 15 Šilheřovice,
Jan Krivačka, nar. 16.10.1982, Záhumenní 234, 747 15 Šilheřovice

Poučení:

Žadatel zajistí, aby byl návrh výroku bezodkladně vyvěšen na vhodném veřejně přístupném místě u stavby nebo pozemku, na nichž se má záměr uskutečnit, po celou dobu zveřejnění návrhu výroku.


Jarmila Konečná
referent odboru - stavební úřad a silniční správní úřad



Příloha:

Situační výkres

Obdrží:

žadatel (doručenky - do vlastních rukou)

1. Kateřina Kopiová, Záhumenní 234, 747 15 Šilheřovice
2. Jan Krivačka, Záhumenní 234, 747 15 Šilheřovice

dotčené orgány (doručenky)

3. Městský úřad Hlučín odbor životního prostředí a komunálních služeb, Mírové náměstí 23, 748 01 Hlučín – čj. HLUC-12852/2011/OŽPaKS/CH, HLUC-8321/2011/OŽPaKS/Ry, HLUC-2568/2011/OŽPaKS/VA
4. Obecní úřad Šilheřovice, Střední 305, 747 15 Šilheřovice

dále obdrží (doručenky):

5. OÚ Ludgeřovice k vyvěšení na úřední desce OÚ v Ludgeřovicích (potvrzení o dni vyvěšení a sejmutí návrhu z úřední desky zašlete zpět stavebnímu úřadu).
6. OÚ Šilheřovice ke zveřejnění na úřední desce OÚ v Šilheřovicích (potvrzení o dni vyvěšení a sejmutí návrhu z úřední desky zašlete zpět stavebnímu úřadu).

Tento návrh musí být zveřejněn nejméně po dobu 15 dnů na úřední desce OÚ Ludgeřovice (v místě stavebního úřadu).

Poučení ke zveřejnění písemnosti:

Zveřejnění písemnosti na úřední desce OÚ Šilheřovice (v místě stavby) má charakter informativní, lhůty pro úkony účastníků řízení a veřejnosti se řídí dnem vyvěšení na úřední desce správního orgánu, který písemnost doručuje (OÚ Ludgeřovice).

Evidenční číslo:

Vyvěšeno dne: 23.05.2011

Sejmuto dne: 7/6 2011

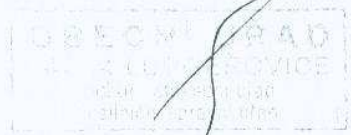
Razítko, podpis orgánu, který potvrzuje vyvěšení a sejmutí oznámení.


OBECNÍ ÚŘAD Šilheřovice
Střední 305, 747 15
IČO: 00300730
tel./fax: 595 054 120, 129

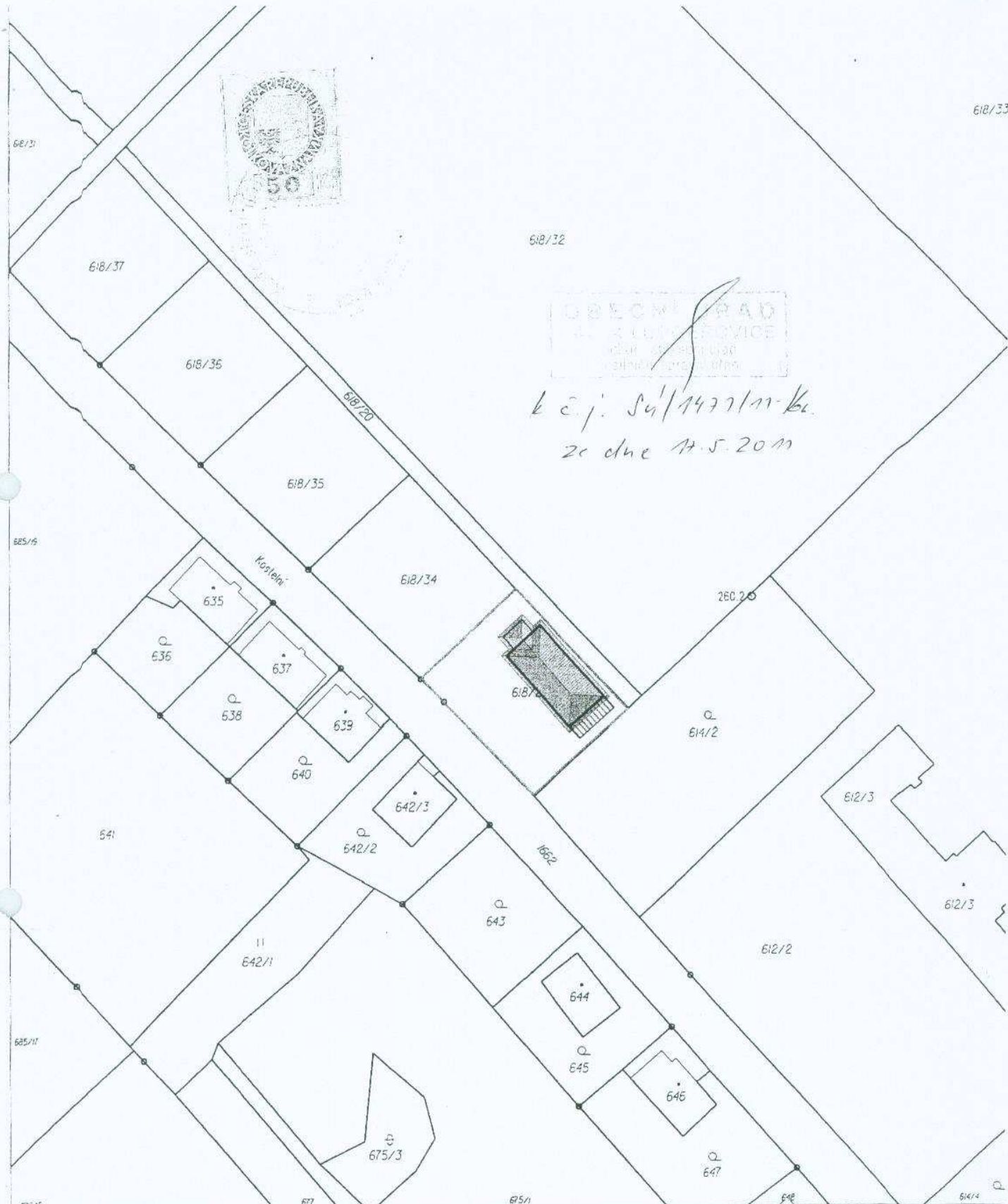


618/33

618/32



k.č.j. 54/1477/11-6.
ze dne 17.5.2011



Katastrální úřad pro Moravskoslezský kraj, Katastrální pracoviště Opava	Číslo Opava	Obec Šilheřovice	Podpis Číslo 54/1477/11-4
Katastrální úřad Šilheřovice	Mapový list č. BOHUMÍN 8-5/41	Měřítko 1:1000	Razítko
KOPIE KATASTRÁLNÍ MAPY se zobrazením rozsahu věcných břemen zřízených k části pozemku zobrazených v katastrální mapě			
Stav k 23. 2. 2011, 10:28:22	Vyhotoval Lísková Hana	Dne 23.02.2011 10:28:22	

