



KRAJSKÝ ÚŘAD

MORAVSKOSLEZSKÝ KRAJ

Odbor životního prostředí a zemědělství

28. října 117, 702 18 Ostrava



Čj: MSK 96215/2012
Sp. zn.: ŽPZ/22202/2012/Bil
204 S5
Vyřizuje: Ing. Kateřina Bílecká
Odbor: Odbor životního prostředí a zemědělství
Telefon: 595 622 385
Fax: 595 622 396
E-mail: katerina.bilecka@kr-moravskoslezsky.cz
Datum: 2012-07-16

Veřejná vyhláška

Oznámení vlastníkům pozemků o možnosti smluvní ochrany evropsky významné lokality

CZ0813461 Ostrava - Šilheřovice

na území obce: **Šilheřovice**
katastrální území: **Šilheřovice**
rozloze: **101,4709 ha**
předmět ochrany: **páchník hnědý (*Osmoderma eremita*)**

Krajský úřad Moravskoslezského kraje, odbor životního prostředí a zemědělství v souladu s § 45c odst. 5 zákona č. 114/1992 Sb., o ochraně přírody a krajiny, ve znění pozdějších předpisů (dále jen zákon)

upozorňuje vlastníky pozemků

nacházejících se na území evropsky významné lokality CZ0813461 Ostrava - Šilheřovice (viz mapová příloha) specifikované nařízením vlády č. 208/2012 Sb., o vyhlášení evropsky významných lokalit zařazených do evropského seznamu, že v souladu s ustanovením § 39 zákona lze evropsky významnou lokalitu namísto vyhlášení zvláště chráněného území, dle národního seznamu, prohlásit za chráněnou na základě písemné smlouvy uzavřené mezi vlastníkem dotčeného pozemku a orgánem, který je oprávněn k jejímu vyhlášení. Tímto orgánem je Krajský úřad Moravskoslezského kraje, 28. října 117, 702 18 Ostrava.

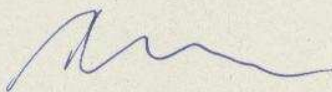
Vlastníci pozemků, kteří mají zájem jednat o možnostech smluvní ochrany, mohou ve lhůtě do 60 dnů písemně kontaktovat Krajský úřad Moravskoslezského kraje (adresa v záhlaví), který s nimi zahájí jednání.

V dopise uveďte : jméno a příjmení vlastníka
doručovací adresu, telefonní kontakt
katastrální území a parcelní číslo pozemku

V případě, že vlastníci pozemků nemají zájem o smluvní ochranu, nebo z jiných důvodů nedojde ve lhůtě dvou let k uzavření smlouvy podle § 39 zákona, bude evropsky významná lokalita vyhlášena jako **zvláště chráněné území** v kategorii ochrany stanovené národním seznamem.

Patnáctým dnem po vyvěšení se toto upozornění považuje za doručené. Od tohoto dne běží 60 denní lhůta pro uplatnění smluvní ochrany.

KRAJSKÝ ÚŘAD
Moravskoslezský kraj
odbor životního prostředí
a zemědělství
- 2 -

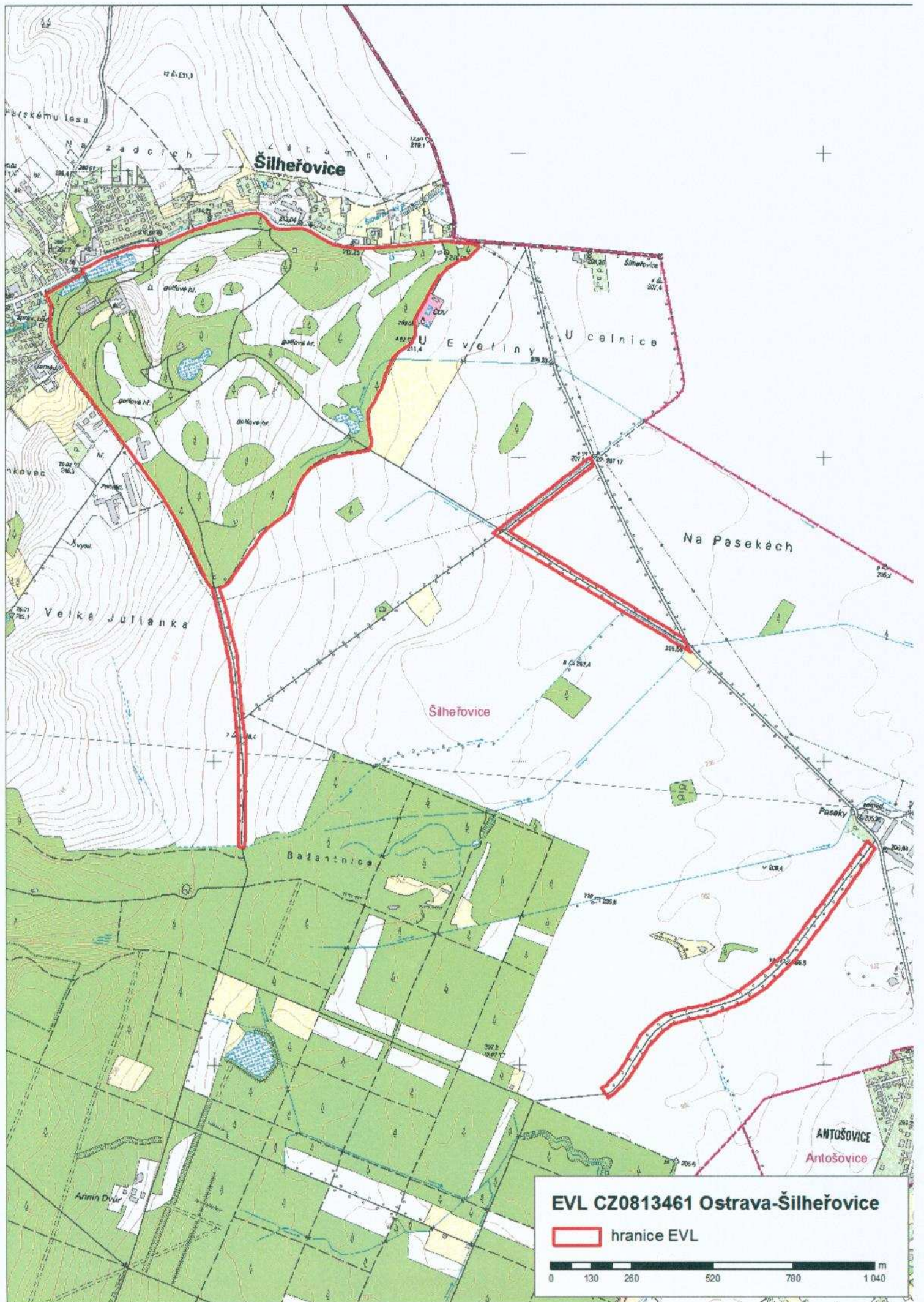


Ing. Jan Filgas
vedoucí oddělení
ochrany přírody a zemědělství

Vyvěšeno dne: _____

Sejmuto dne: _____

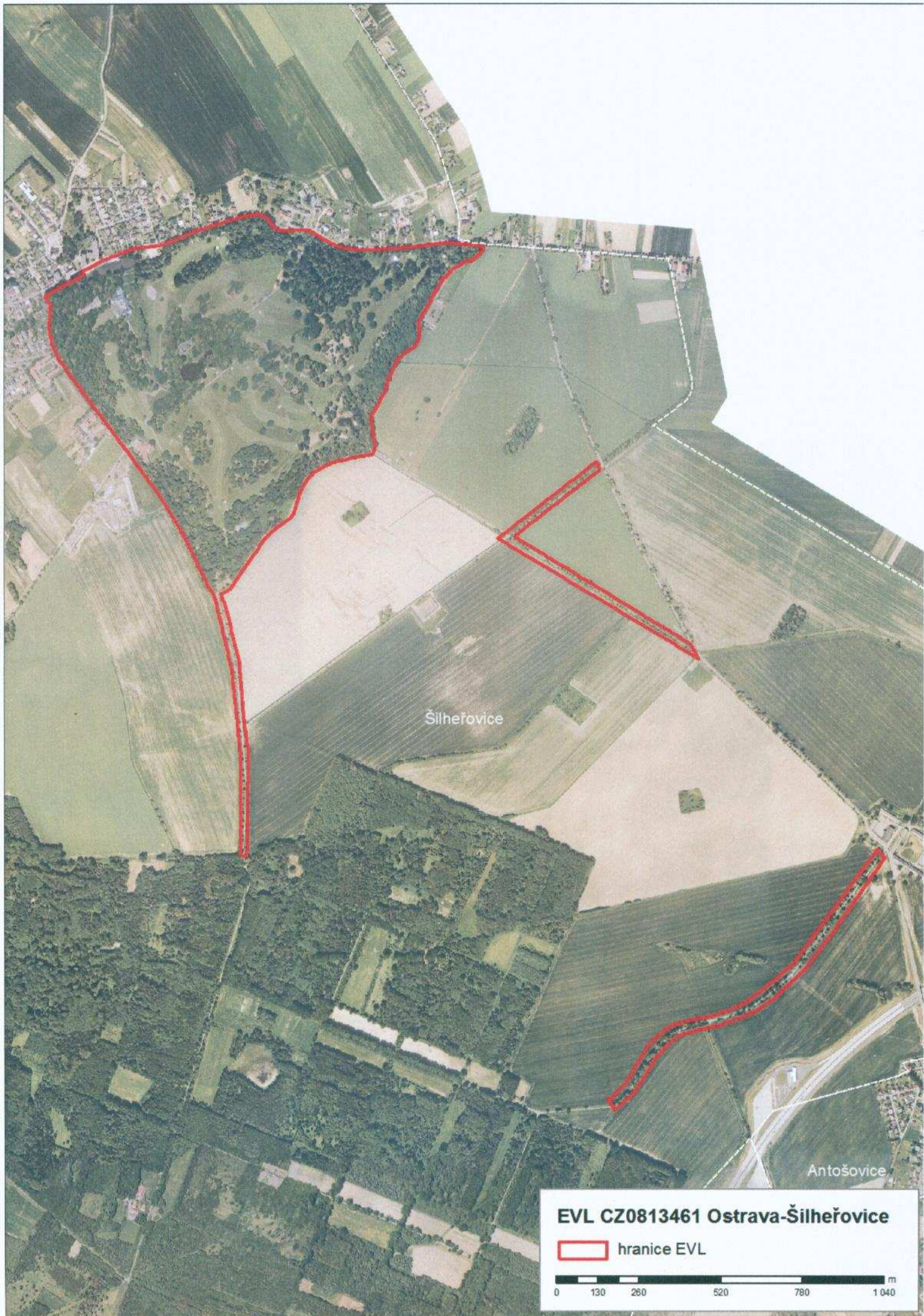
Příloha: Kopie mapy Evropsky významné lokality Ostrava - Šilheřovice



EVL CZ0813461 Ostrava-Šilheřovice

 hranice EVL





Šilheřovice

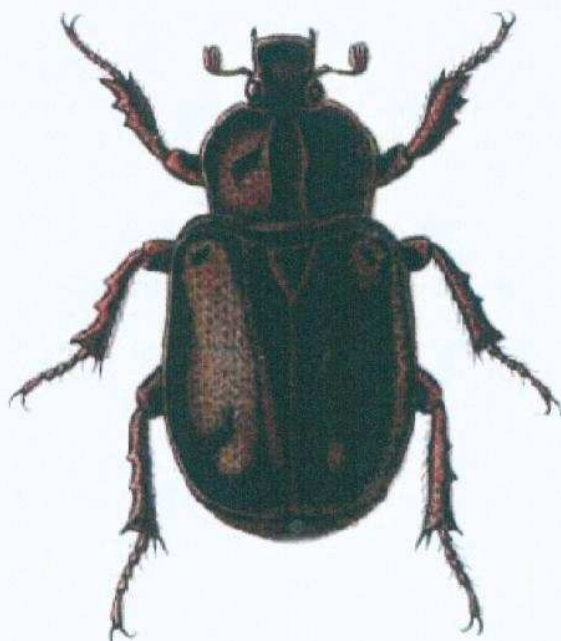
Antošovice

EVL CZ0813461 Ostrava-Šilheřovice

 hranice EVL



PÁCHNÍK HNĚDÝ (Osmoderma eremita)



Ekologie a biologie:

Páchník hnědý je saproxylofágem, typickým druhem osidlujícím stromové dutiny. Preferuje pravděpodobně osvětlené dutiny, proto lze často nalézt populace páchníka v solitérních stromech či alejích.

Larvy mají víceletý vývoj v trouchu v dutinách živých listnatých stromů, především ve střední a horní části kmene. Imaga se objevují od května do září. Aktivují večer a v noci, dutinu však opouštějí jen výjimečně, létat jsou schopni pouze na velmi krátké vzdálenosti. Živí brouci se vyznačují charakteristickou vůní, popisovanou jako vůně juchtoviny (starých vydělaných kůží) či zimostrázku.

Celkové rozšíření:

Druh evropských listnatých lesů rozšířený od severozápadního Španělska, přes Francii, Benelux, Německo, Švýcarsko, Rakousko, Itálii, Polsko, Maďarsko, Česko a Slovensko, Ukrajinu, Bělorusko do evropského Ruska i s předhůřím Kavkazu, na jih na Balkán včetně Řecka, na sever do jižní Skandinávie. Chybí na Britských ostrovech, pouze staré nálezy jsou známy z Nizozemí a Dánska. Druh má v současnosti komplikovanou taxonomii. V rámci Evropy bylo odlišeno několik druhů, které jsou různými autory hodnoceny na různé úrovni. Pravděpodobné a kompromisní řešení je jejich hodnocení jako poddruhů druhu *O. eremita*.

Rozšíření v ČR:

V České republice se vyskytuje v současnosti lokálně. Největší počet lokalit a nálezů je znám z jižní Moravy a Třeboňska. Rada dalších lokalit (celkem přes 200) je však známa z celého území ČR, v oblastech do nadmořské výšky 600 m n.m.

Ohrožení:

Páchník hnědý se vyskytuje na dvou typech stanovišť. Jednak jsou to porosty dnes klasifikované jako původní listnaté lesy, které byly v minulosti specifickým způsobem hospodářsky využívány (vrbovny, pastevní lesy), a jednak jsou to staré parky a aleje. Tyto antropogenní biotopy představují dnes většinu lokalit, z čehož lze odvodit i příčiny ohrožení druhu. Je jím především odstraňování starých stromů (jak osídlených, tak k osídlení vhodných - v parcích i lesích, kde se vyskytuje) a související likvidace alejí (často z "bezpečnostních" důvodů). Dalším významným faktorem je vypalování

a sanace dutin stromů, popř.: nadměrné využívání larev jako rybářských návnad. Vzhledem k tomu, že došlo k fragmentaci původního areálu (odlesnění) má páchník hnědý sklon k vytváření mikropopulací, které jsou o to více náchylné k vymření z vnitřních příčin, je zachování alejí klíčovým faktorem umožnění komunikace mezi mikropopulacemi.

Péče o druh:

Dvojitý typ stanovišť vyžaduje odlišný přístup k péči o druh. V lesních porostech je nutno zamezit intenzivnímu lesní hospodaření. Je nutné zachovat stojící dutinové i mrtvé stromy a zajistit lesnickou péči směřující k různověkému porostu. Omezená výběrová, popř. nahodilá těžba stromů bez dutin je možná, za podmínek ponechání výstavek na dožití, především dubů, lip, jilmů, vrb a dalších vhodných dřevin. Je nepřipustné odstraňovat stromové vrby podél toků ve vymezených územích. V případě parků a alejí je nutné zamezit odstraňování dutinových stromů. V případě výjimečně nutných bezpečnostních zásahů je nutné, aby skácené dutinové stromy byly ponechány nejméně jednu sezónu nedaleko místa výskytu, popř. jiných blízkých vhodných místech, aby populace mohla osídlit jinou dutinu. Při takovém zásahu je nutný odborný posudek a doporučení k přesnému postupu.